

Gebruiksaanwijzing



miniRITE R Charger

Oticon Opn

Inleiding

In dit boekje vindt u informatie over het gebruik en het onderhoud van uw nieuwe oplader. Lees dit boekje aandachtig door en vergeet daarbij het hoofdstuk Waarschuwingen niet. Dit helpt u het maximale uit uw nieuwe oplader te halen. Voor vragen over de oplader kunt u contact opnemen met uw hoorzorg professional.

| **Over** | [Aan de slag](#) | [Gebruik](#) | [Waarschuwingen](#) | [Aanvullende informatie](#) |

Voor uw gemak is dit boekje voorzien van een navigatiebalk, zodat u gemakkelijk door de verschillende hoofdstukken kunt navigeren.

Beoogd gebruik

De oplader is bedoeld om een hoortoestel met oplaadbare batterijen op te laden in een thuisomgeving. Het product is bedoeld voor gebruik bij de gegeven hooroplossing. Deze oplader is bedoeld voor gebruik door volwassenen en kinderen ouder dan 36 maanden.

BELANGRIJKE OPMERKING

Raadpleeg de gebruiksaanwijzing van uw hoortoestellen voor details over de functionaliteit van uw specifieke hooroplossing.

Inhoudsopgave

Over

Charger	6
Temperaturomstandigheden	7

Aan de slag

Oplader voorbereiden	8
Hoortoestellen opladen	9
Oplaadtijd	10

Gebruik

Zorg voor uw oplader	12
Voeden van de oplader via andere bronnen	13

Waarschuwingen

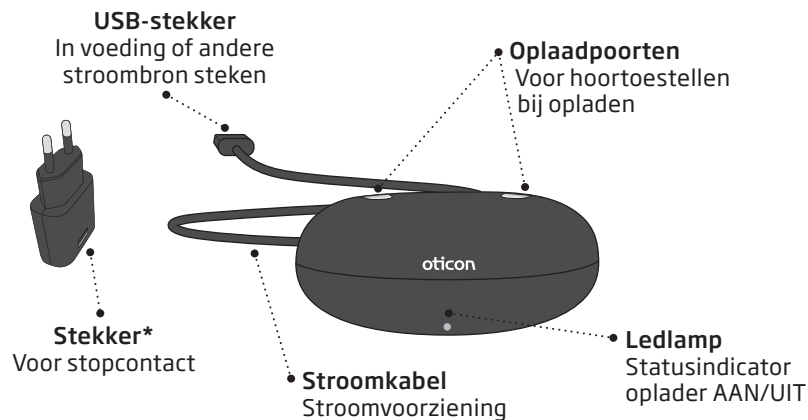
Algemene waarschuwingen	14
-------------------------	----

Aanvullende informatie

Problemen oplossen	16
Oplader: Gebruiksomstandigheden	20
Garantie	21

Charger

Wat is het en wat doet het



* De stekker verschilt van land tot land

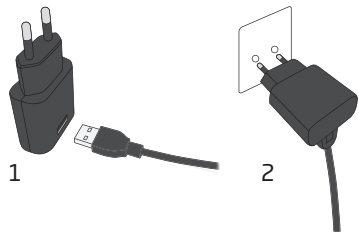
Temperaturomstandigheden

Temperatuur	Oplaadstatus
Lager dan +5 °C	Niet opladen wegens te lage temperatuur
+5 tot +35 °C	Beste oplaadomstandigheden. Het opladen duurt tot 3 uur
+35 tot +40 °C	Langer opladen. Het opladen duurt tot 4 uur
Hoger dan +40 °C	Niet opladen wegens te hoge temperatuur

Het opladen wordt automatisch hervat wanneer de temperatuur zich binnen het bereik van +5 tot +40 °C bevindt.

Oplader voorbereiden

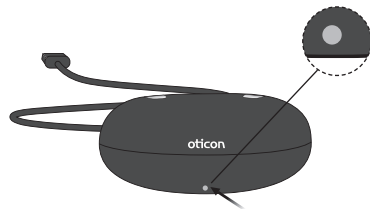
Aansluiten op stroombron



1. Steek de USB-stekker in de stekker.
2. Steek de stekker in een stopcontact.

De oplader wordt automatisch ingeschakeld.

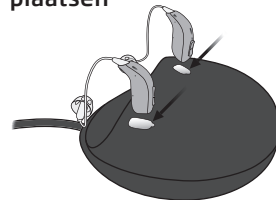
Oplader is aan



Wanneer de oplader is aangesloten op stroom, gaat de groene led aan.

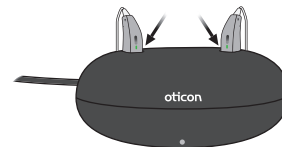
Hoortoestellen opladen

Hoortoestellen in de oplader plaatsen



Plaats de hoortoestellen in de oplaadpoorten zoals is weergegeven op de afbeelding.

Opladen



De leds van de hoortoestellen gaan aan wanneer de hoortoestellen juist in de oplader zijn geplaatst.

Hoortoestel led oplaadstatus:

Rood = opladen
Groen = volledig opgeladen

Oplaadtijd

Laad uw hoortoestel volledig op voor het eerste gebruik.

Laad uw hoortoestel elke nacht op. Dat zorgt ervoor dat u uw dag kunt beginnen met een volledig opgeladen hoortoestel.

De oplaadtijd kan verschillen afhankelijk van de resterende capaciteit van de batterij. Als uw hoortoestel volledig leeg is, is de normale oplaadtijd:

3 uur	1 uur	0,5 uur
Volledig opgeladen	50% opgeladen	25 % opgeladen

Het laadproces stopt automatisch wanneer de batterij volledig is opgeladen. Laat het hoortoestel in de oplader als u het niet gebruikt. Denk eraan de oplader aangesloten te houden op een stroombron.

Let op: de oplaadtijd tussen het linker en het rechter hoortoestel kan verschillen.

BELANGRIJKE OPMERKING

Laad de oplader altijd aangesloten op een stroombron wanneer het hoortoestel zich in de oplaadpoort bevindt. Wanneer de oplader wordt uitgeschakeld, wordt het hoortoestel ingeschakeld en verbruikt het batterij.

Zorg voor uw oplader

Zorg er altijd voor dat de oplader droog en schoon is voor gebruik. Houd de oplaadpoorten vrij van stof met een droge doek. Gebruik geen water of schoonmaakvloeistoffen om de oplaadpoorten schoon te maken.

Bewaar uw oplader op een droge plaats, bijvoorbeeld de slaapkamer, in plaats van de badkamer of de keuken.

Bewaar de oplader bij een temperatuur tussen +5 en +40 °C.

Voeden van de oplader via andere bronnen

Het is mogelijk de oplader te voeden via andere bronnen met een USB-poort. Zorg dat de stroombron voldoet aan USB 2.0 met minimaal 500 mA uitgangsvermogen.

Voorbeelden van bronnen:

- Powerbank
- Pc
- Auto

Algemene waarschuwingen

In verband met uw persoonlijke veiligheid en om zeker te zijn van een correct gebruik, dient u uzelf geheel vertrouwd te maken met de volgende algemene waarschuwingen voordat u uw oplader gaat gebruiken.

Raadpleeg uw hoorzorg professional indien u een onverwachte werking van of voorval met uw oplader ervaart.

Gebruik van de oplader

De oplader dient alleen te worden gebruikt zoals is voorgeschreven en aangepast door uw hoorzorg professional.

Risico op brandwonden

Plaats niets anders dan de hoortoestellen in de oplaadpoorten.

Verstikkingsgevaar

De oplader, hoortoestellen en kleine onderdelen daarvan dienen buiten bereik te worden gehouden van kinderen en eenieder die ze zou kunnen inslikken of zich op andere wijze letsel zou kunnen toebrengen.

Waarschuw onmiddellijk een arts of ziekenhuis als een klein onderdeel is ingeslikt.

Warmte

Stel de oplader nooit bloot aan extreme hitte, bijvoorbeeld door deze te laten liggen in een in de zon geparkeerde auto.

De oplader mag niet worden gedroogd in een magnetron of oven.

Aansluiting op externe apparatuur

De veiligheid van de oplader bij aansluiting op externe apparatuur (via een externe ingangskabel, USB-kabel of rechtstreeks) is afhankelijk van de externe apparatuur. Bij aansluiting op externe op apparatuur met netvoeding, moet deze apparatuur voldoen aan IEC-62368 (of IEC-60065, IEC-60950 tot 20 juni 2019) of gelijkwaardige veiligheidsvoorschriften.

Brandgevaar

De stroombron van uw oplader heeft onvoldoende energie om brand te veroorzaken onder normale gebruiksomstandigheden.

Problemen oplossen

Klacht	Mogelijke oorzaak	Oplossing
De led van de oplader blijft uit wanneer de oplader is aangesloten op stroom	De oplader is niet ingeschakeld	Controleer of de stroombron juist is aangesloten
De led van de oplader knippert lang rood	Het hoortoestel of de oplader is te warm	Verplaats de oplader en het hoortoestel naar een plaats met een temperatuur tussen +5 en +40 °C
De led van de oplader knippert driemaal kort rood	De oplader is te koud	Verplaats de oplader naar een plaats met een temperatuur tussen +5 en +40 °C
	Systeemfout	Neem contact op met uw hoorzorg professional

Problemen oplossen

Klacht	Mogelijke oorzaak	Oplossing
De led van het hoortoestel blijft uit wanneer het in de oplader wordt geplaatst	De oplader is niet ingeschakeld	Controleer of de stroom van de oplader juist is aangesloten
	Het hoortoestel of de oplader is te warm of te koud	Verplaats de oplader en het hoortoestel naar een plaats met een temperatuur tussen +5 en +40 °C
	Opladen is onvolledig. De kamertemperatuur is hoger dan +35 °C, wat de oplaadtijd verhoogt. De oplader is gestopt met opladen om de batterij te beschermen	Plaats het hoortoestel terug in de oplader. Hierdoor wordt het opladen voltooid binnen ongeveer 15 minuten
	Het hoortoestel is niet juist in de oplader geplaatst	Controleer de oplaadpoorten op vreemde voorwerpen
De led van het hoortoestel knippert rood wanneer het in de oplader wordt geplaatst	Systeemfout	Neem contact op met uw hoorzorg professional

Oplader: Gebruiksvoorwaarden

Gebruiksom-standigheden	Temperatuur: +5 tot +40°C Relatieve luchtvochtigheid: 15% tot 93%, niet-condenserend Atm. druk: 700 hPa tot 1060 hPa
Opslag- en transport-omstandigheden	De temperatuur en luchtvochtigheid mogen niet voor een langere periode boven de volgende limieten uitkomen tijdens transport en opslag: Opslag: Temperatuur: -25 tot +70 °C Relatieve luchtvochtigheid: 15% tot 93%, niet-condenserend Transport: Temperatuur: -25 tot +70 °C Relatieve luchtvochtigheid: 15% tot 93%, niet-condenserend

Informatie over het hoortoestel: Zie voor de gebruiksvoorwaarden de gebruiksaanwijzing van het hoortoestel

Garantie

Certificaat

Naam van eigenaar: _____

Hoorzorg professional: _____

Adres hoorzorg professional: _____

Telefoon hoorzorg professional: _____

Aankoopdatum: _____

Garantieperiode: _____ Maand: _____

Model: _____ Serienr.: _____

Internationale garantie

Uw oplader valt onder een internationale beperkte garantie afgegeven door de fabrikant voor een periode van 12 maanden na levering. Deze beperkte garantie dekt materiaal- en productiefouten van het apparaat zelf, maar geldt niet voor accessoires zoals bijv. batterijen, kabels, netadapters, enz. Problemen die voortvloeien uit oneigenlijk/onjuist gebruik of verzorging, overmatig gebruik, ongelukken, reparatie door ongeautoriseerde personen, blootstelling aan corrosieve omstandigheden, schade veroorzaakt door vreemde voorwerpen in het apparaat of onjuiste aanpassingen vallen NIET onder de beperkte garantie en kunnen de garantie doen vervallen. De bovenstaande garantie heeft geen invloed op uw eventuele wettelijke rechten volgens

de van toepassing zijnde nationale wetgeving betreffende de verkoop van consumptiegoederen. Uw hoorzorg professional heeft mogelijk een garantie afgegeven die verder strekt dan de bepalingen van deze beperkte garantie. Raadpleeg uw hoorzorg professional voor meer informatie.

Als u ondersteuning nodig heeft

Breng uw oplader naar uw hoorzorg professional, die kleine reparaties en aanpassingen mogelijk direct kan uitvoeren.

De fabrikant verklaart hierbij dat deze oplader voldoet aan de essentiële eisen en andere relevante bepalingen van de EMC-richtlijn (2014/30/EU) en de Laagspanningsrichtlijn (2014/35/EU).

Een conformiteitsverklaring is verkrijgbaar bij de fabrikant.



SBO Hearing A/S
Kongebakken 9
DK-2765 Smørum
Denemarken
www.oticon.global



Afval van elektronische apparatuur dient te worden weggegooid volgens de lokale voorschriften.







Complies with
IMDA Standards
DA103820



Beschrijving van in dit boekje gebruikte symbolen

	Waarschuwingen Tekst aangeduid met een waarschuwingssymbool moet worden gelezen voordat het apparaat wordt gebruikt.
	Fabrikant Het apparaat is geproduceerd door de fabrikant wiens naam en adres naast het symbool worden vermeld. Geeft de fabrikant van het medische apparaat aan, zoals gedefinieerd in EU-Richtlijnen 90/385/EEG, 93/42/EEG en 98/79/EG.
	CE-markering Het apparaat voldoet aan Richtlijn 93/42/EEG inzake medische hulpmiddelen.
	Elektronisch afval (AEEA) Recycle hoortoestellen, accessoires en batterijen volgens de lokale regelgeving. Hoortoestelgebruikers kunnen elektronisch afval ook inleveren bij hun hoorzorg professional voor verwijdering. Elektronische apparatuur die onder Richtlijn 2012/19/EU betreffende afgedankte elektrische en elektronische apparatuur (AEEA).
	Regulatory Compliance Mark (RCM) Het apparaat voldoet aan de vereisten betreffende elektrische veiligheid, elektromagnetische compatibiliteit en radiospectrum voor apparaten bestemd voor de Australische of Nieuw-Zeelandse markt.

Beschrijving van gebruikte symbolen op het reglementaire verpakkingsetiket

	Droog houden Duidt een medisch apparaat aan dat moet worden beschermd tegen vocht.
	Waarschuwingssymbool Zie de gebruiksinstructies voor waarschuwingen.
	Catalogusnummer Duidt het catalogusnummer van de fabrikant aan, zodat het medische apparaat kan worden geïdentificeerd.
	Serienummer Duidt het serienummer van de fabrikant aan, zodat een specifiek medisch apparaat kan worden geïdentificeerd.

198076NL / 2018.12.03

198076NL / 2018.12.03



oticon
PEOPLE FIRST